

Sipoon kunta

Sipoon kunnan rakennemallit

12.6.2023

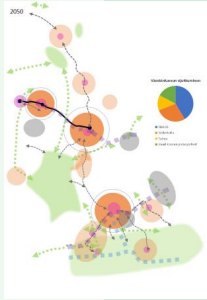


Sisältö

- § Mistä on kyse?
- § Sipoon rakenteen kuvaus:
nykytilanne ja muutos
- § Rakennemallivaihtoehtojen
kuvaukset
- § Vaikutusten arviointi



Rakennemalli - mistä on kyse?



Rakennemalli



Strategisen tason alueellinen näkemys kunnan tulevaisuuden rakenteesta

Ei ole oikeusvaikutteinen, ei ole kaava

Rakennemalli esitetään kartalla yleispiirteisesti ja havainnollisesti. Rakennemallikartalla voi olla muun muassa tulevaisuuden asumisen ja palveluiden painopistealueet, liikunnan kehittämistarpeet sekä virkistyksen ja matkailun merkittävimmät alueet ja yhteystarpeet.

Rakennemalli yhdistää kunnan/kaupungin erilaisia kehittämissuunnitelmia ja strategioita.

Rakennemalli ohjaa kunnan kaavoitusta.

Rakennemalli luodaan rakennemallivaihtoehtojen kautta. Rakennemalli on usein eri vaihtoehtojen yhdistelmä.

Erilaisten rakennemallivaihtoehtojen kautta etsitään yhdessä erilaisia suuntia ja vaihtoehtoja kunnan/kaupungin tulevaisuudelle ottaen huomioon muuttuva toimintaympäristö. Rakennemallivaihtoehdot voivat olla hyvinkin erilaisia ja kärjistäviä.



Yleiskaava



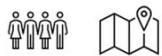
Asemakaava



Miten rakennemallivaihtoehdot on luotu?

Lähtökohdat ja ideat rakennemalleille

- Tavoite-työpaja
- Tavoite-kysely
- Kartta-tarkastelut



Mahdollisten tulevaisuuden kehityskulut

Tavoiteasetanta

- Skenaarioiden luonti mm. megatrendien kautta
- Yleiskaavan tavoitteet

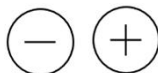


Rakennemallien luonnostelu & tarkentaminen



Vaikutusten arviointi rakennemallitasoisessa mittakaavassa

- Sanallinen ja +/- kuvaus rakennemallitasoisessa mittakaavassa



Visuaalinen raportointi ja nettisivu

- Paikkatietoistaminen
- Esittelyaineisto
- Nettisivut



Rakennemallivaihtoehdot nähtäville

- Päättäjät
- Asukasvuorovaikutus
- Muu vuorovaikutus



Rakennemallien tarkentaminen



Päätös valittavasta rakennemallista ja vaihtoehtojen yhdistelmästä



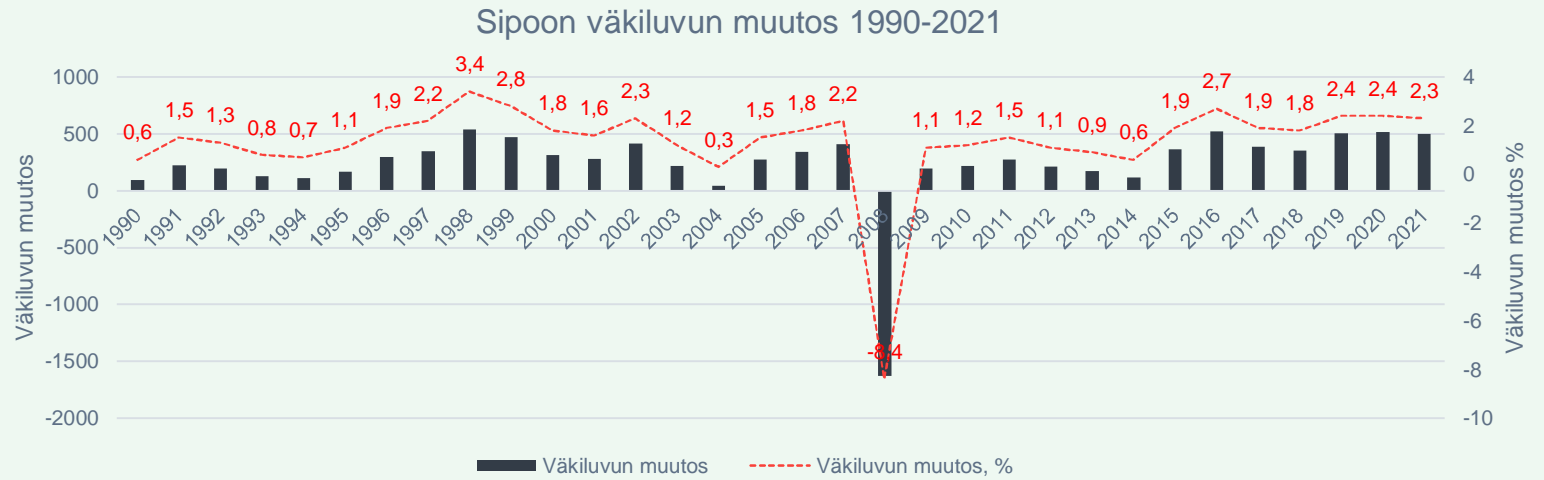
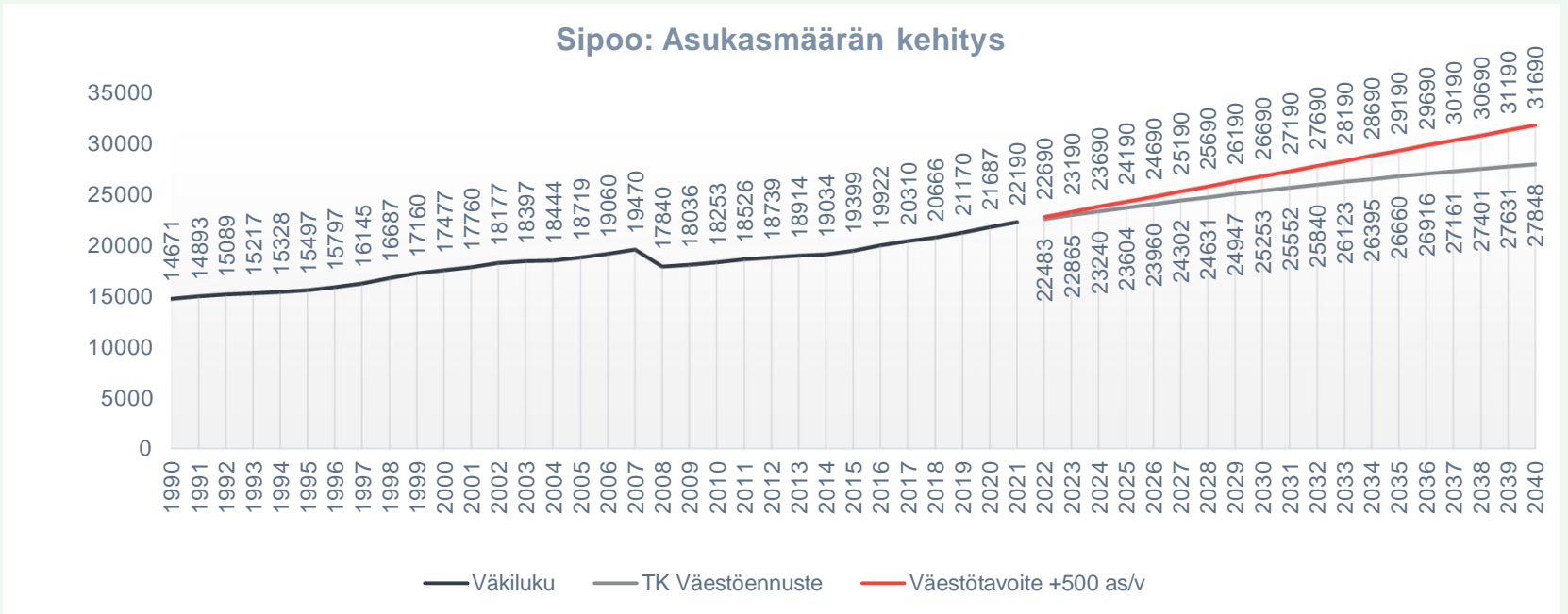
Sipoon kunta

Sipoon rakenteen kuvaus:

nykytila ja muutos

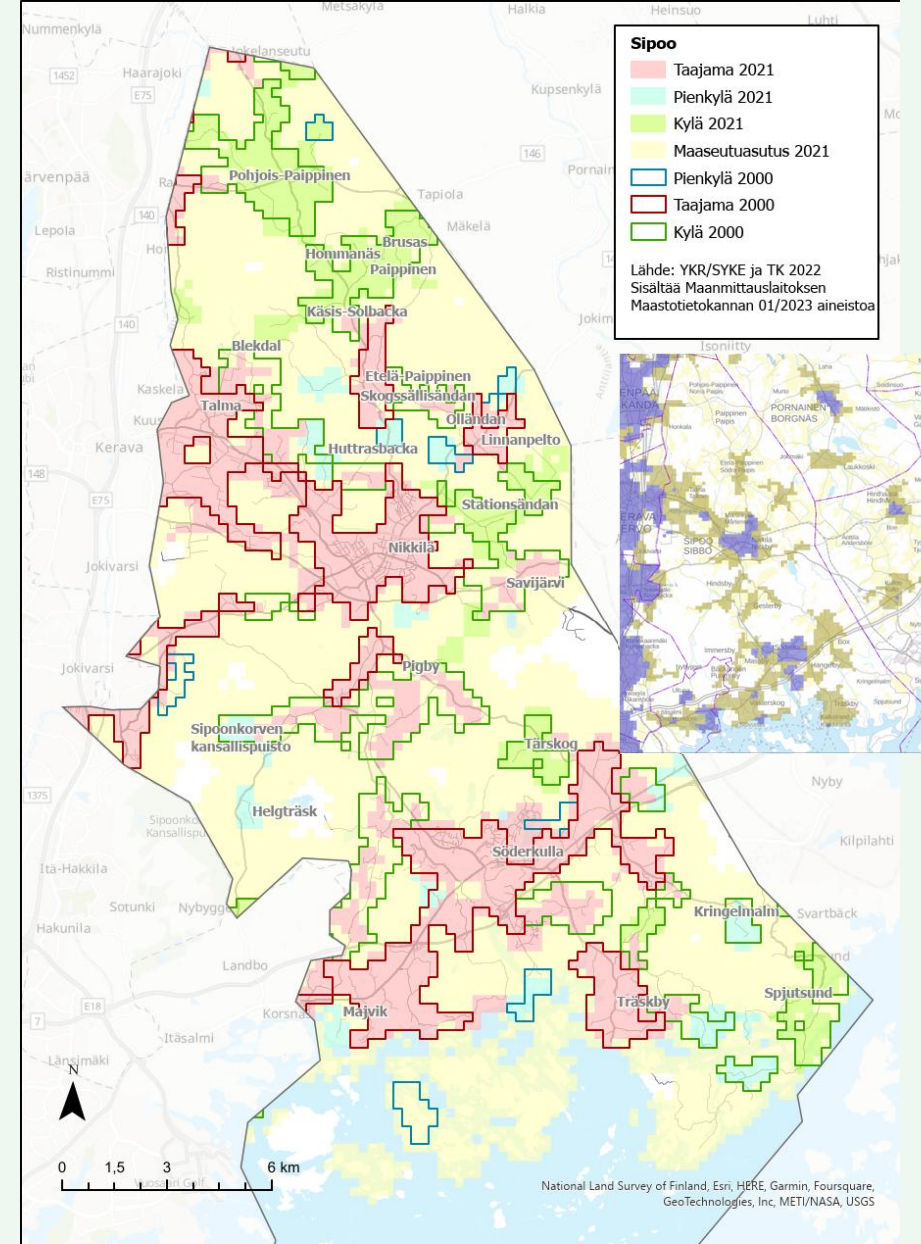
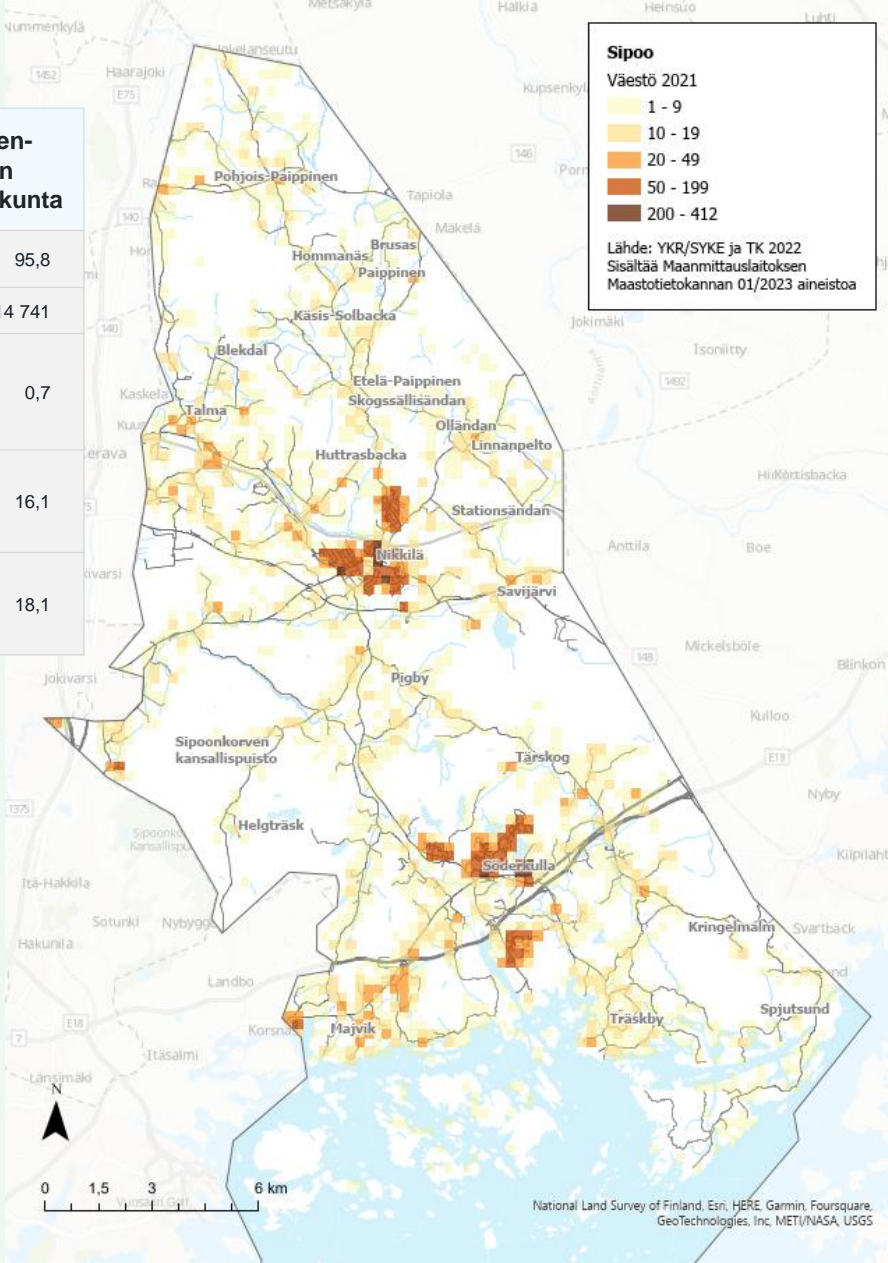


Väestöennuste ja väestötavoite

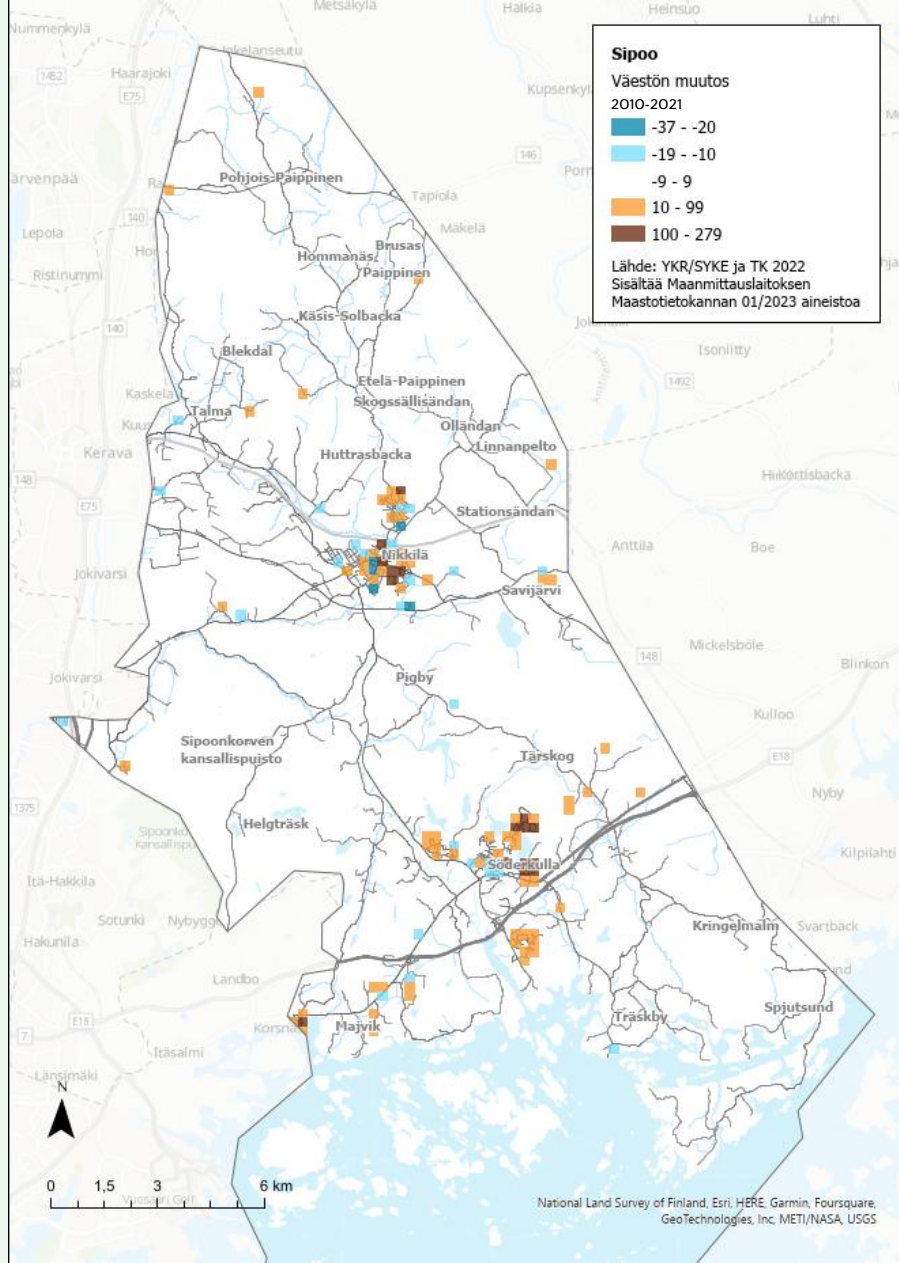


Väestö ja asutus

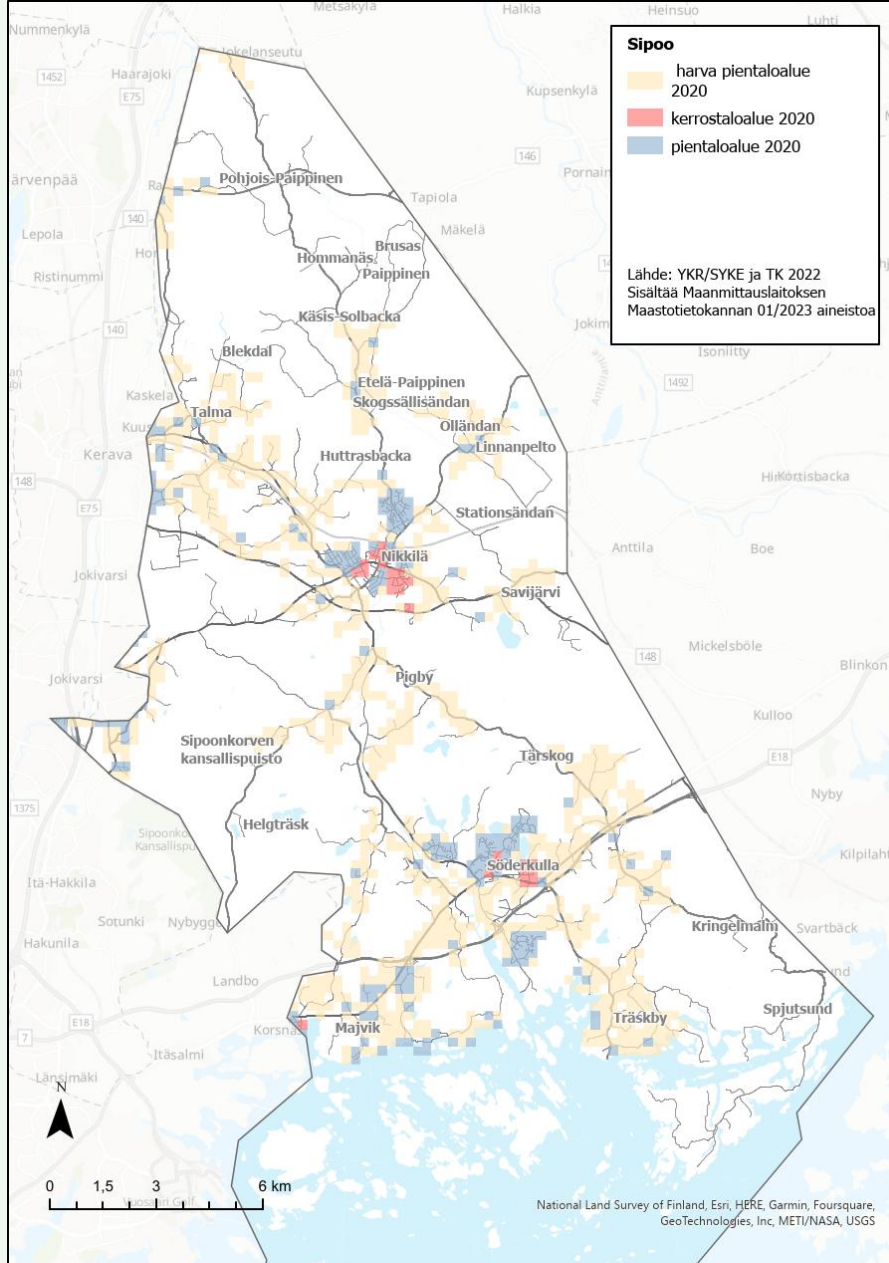
Avainluku, tiedot vuodelta	Sipoo	Uudenmaan maakunta
Taajama-aste, %, 2021	84,9	95,8
Väkiluku, 2021	22 190	1 714 741
Väkiluvun muutos edellisestä vuodesta, %, 2021	2,3	0,7
Alle 15-vuotiaiden osuus väestöstä, %, 2021	17,8	16,1
Yli 64-vuotiaiden osuus väestöstä, %, 2021	18,0	18,1



Väestömuutos



Asuminen/ rakennukset



Avainluku, tiedot vuodelta

Sipoo

Uudenmaan maakunta

[Rivi- ja pientaloissa
asuvien
asuntokuntien
osuus, %, 2021](#)

68,3

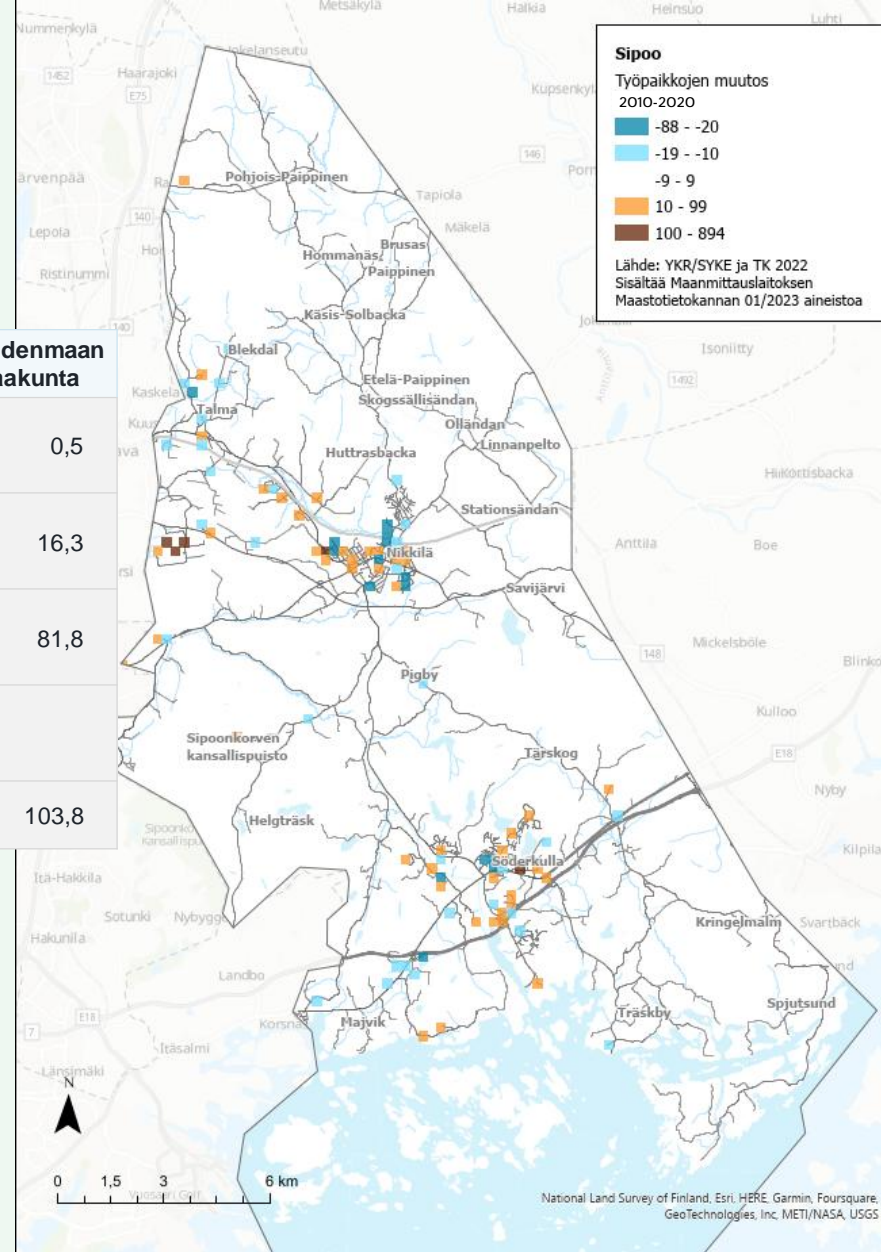
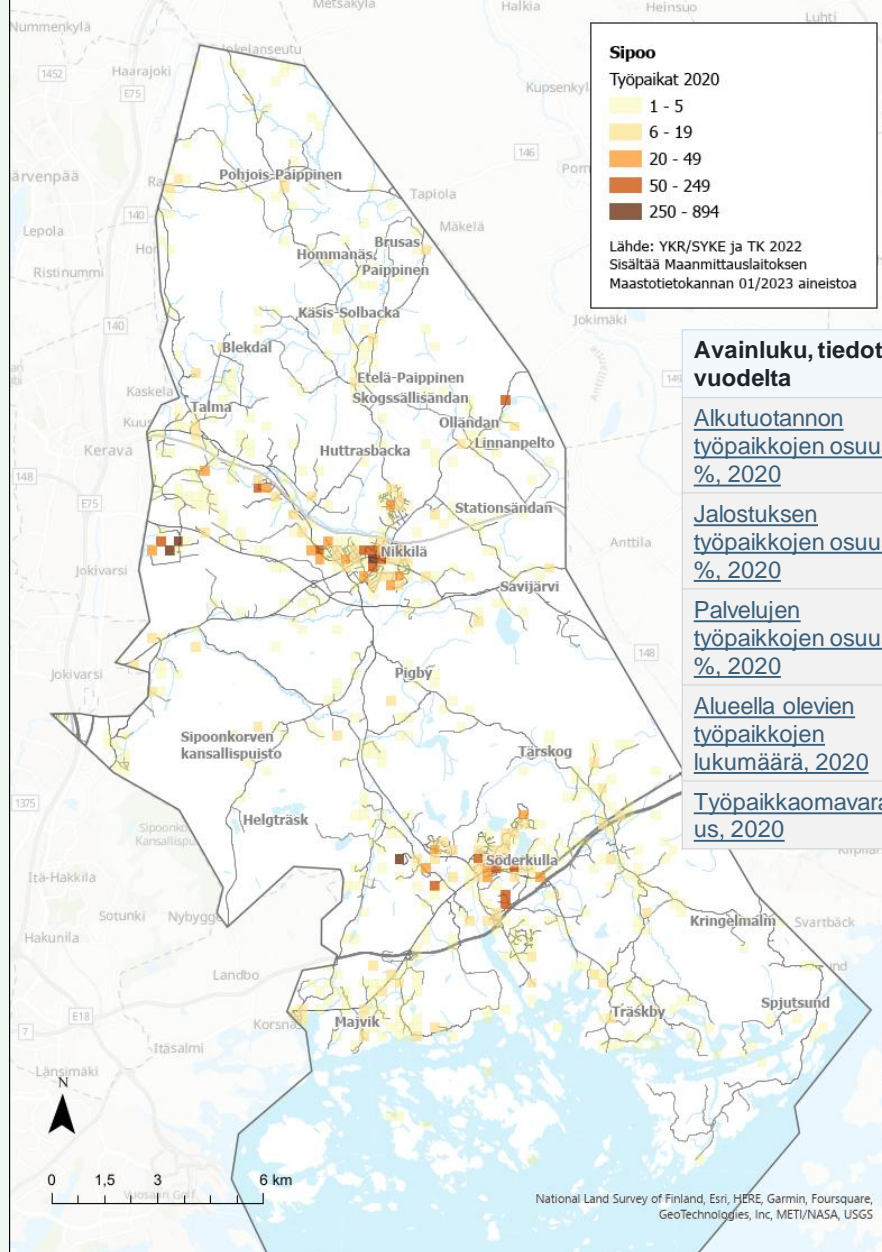
23,7

[Vuokra-asunnoissa
asuvien
asuntokuntien
osuus, %, 2021](#)

22,7

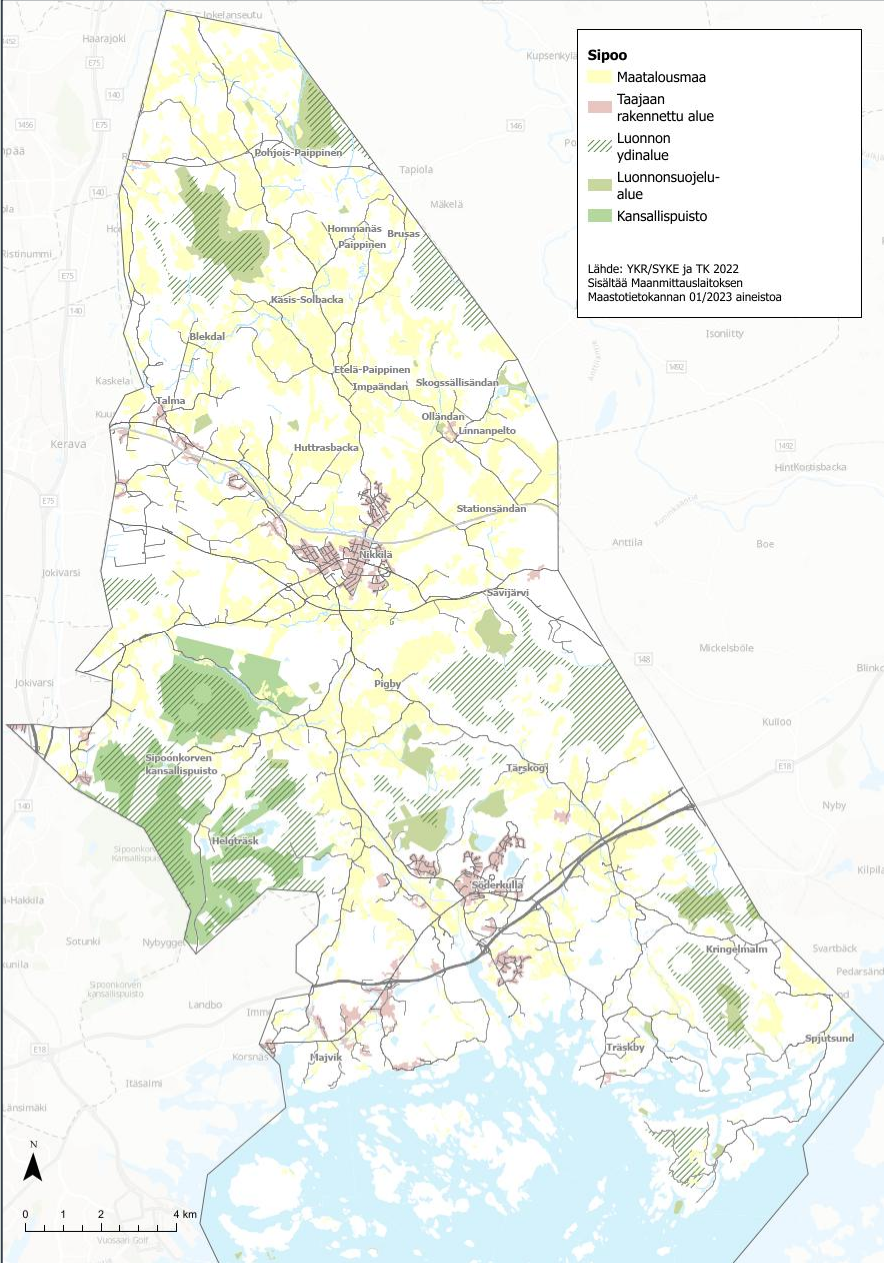
41,0

Työpaikat ja työpaikkojen muutos

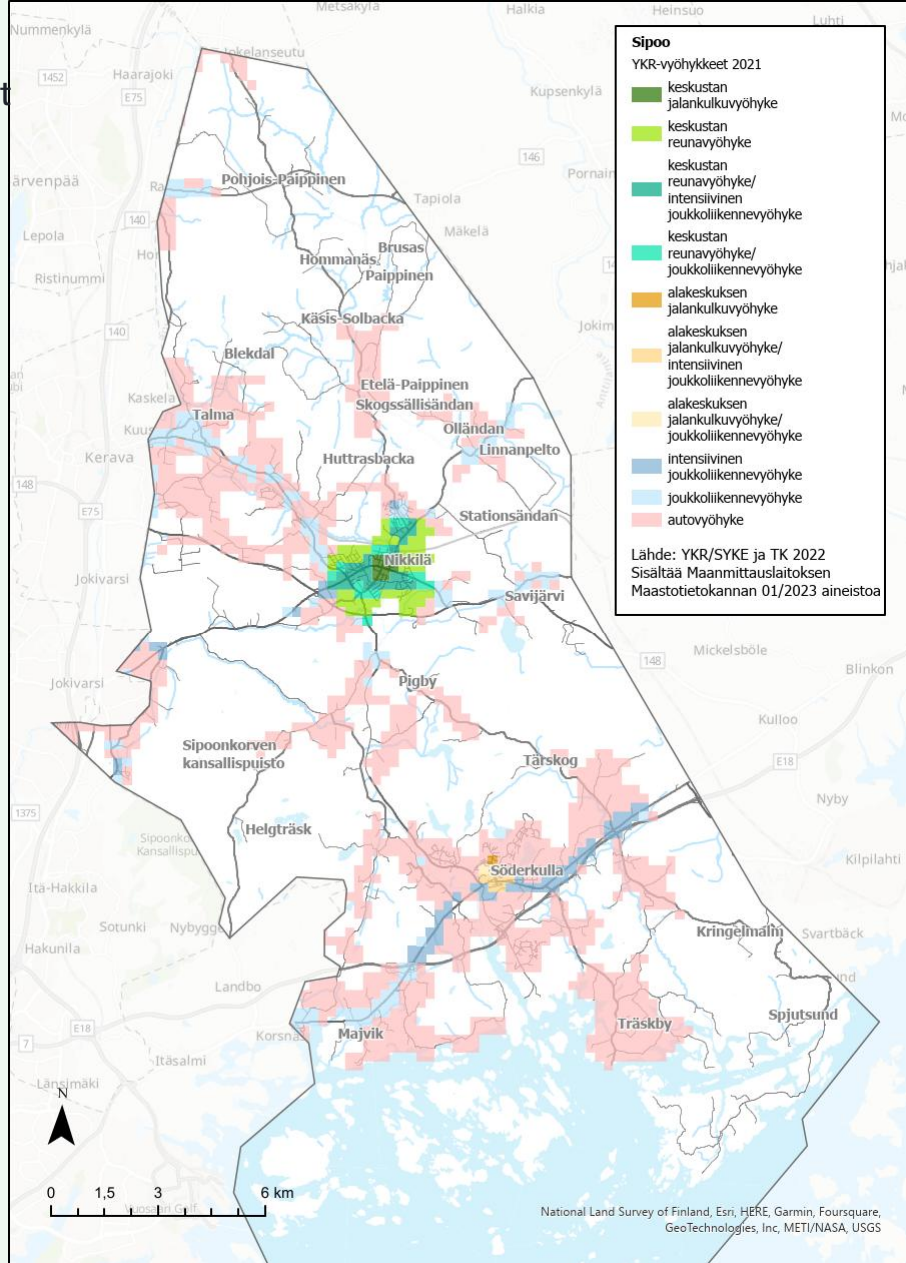


Avainluku, tiedot vuodelta	Sipoo	Uudenmaan maakunta
Alkutuotannon työpaikkojen osuus, %, 2020	1,8	0,5
Jalostuksen työpaikkojen osuus, %, 2020	19,3	16,3
Palvelujen työpaikkojen osuus, %, 2020	76,9	81,8
Alueella olevien työpaikkojen lukumäärä, 2020	6 869	
Työpaikkaomavaraisuus, 2020	66,9	103,8

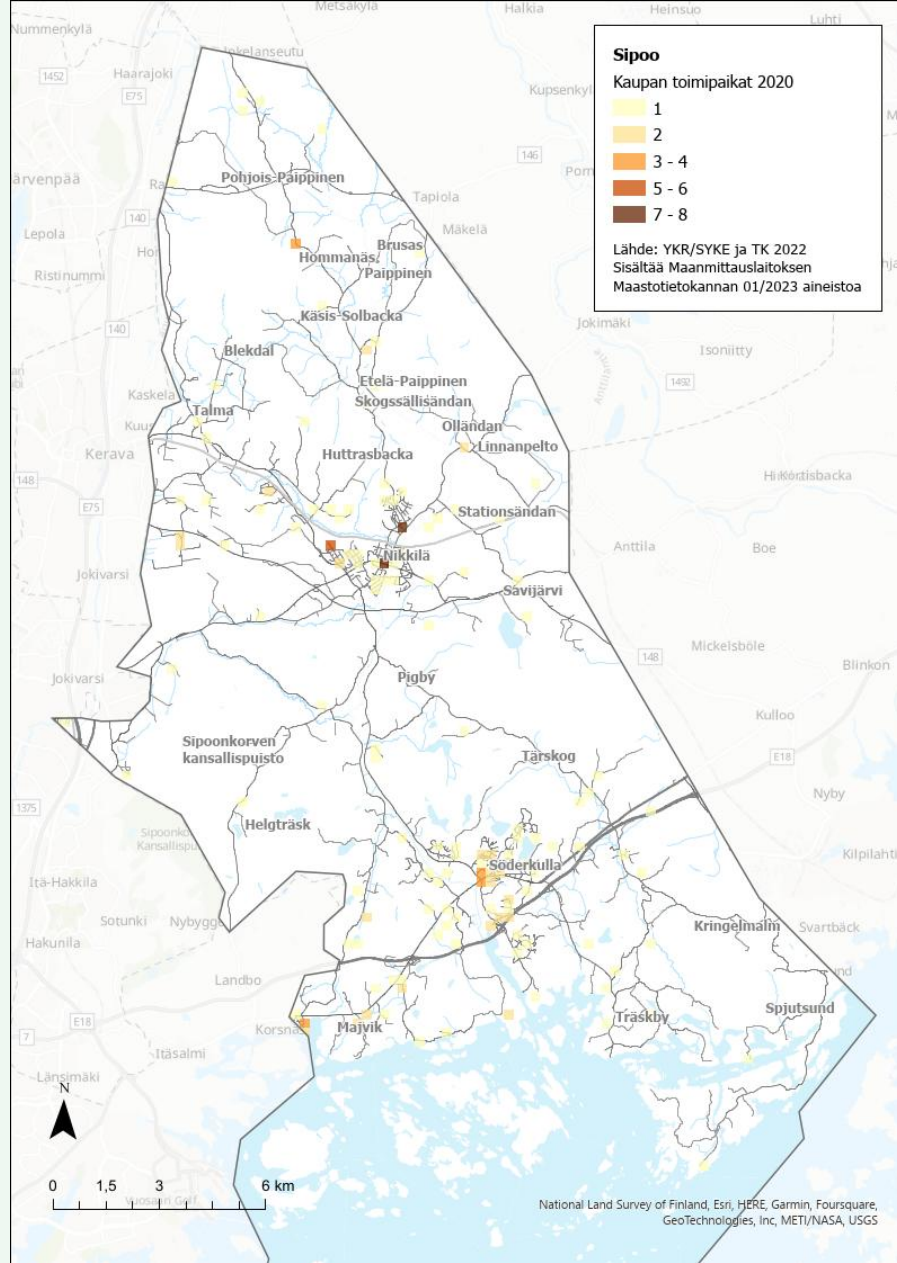
Maankäyttö



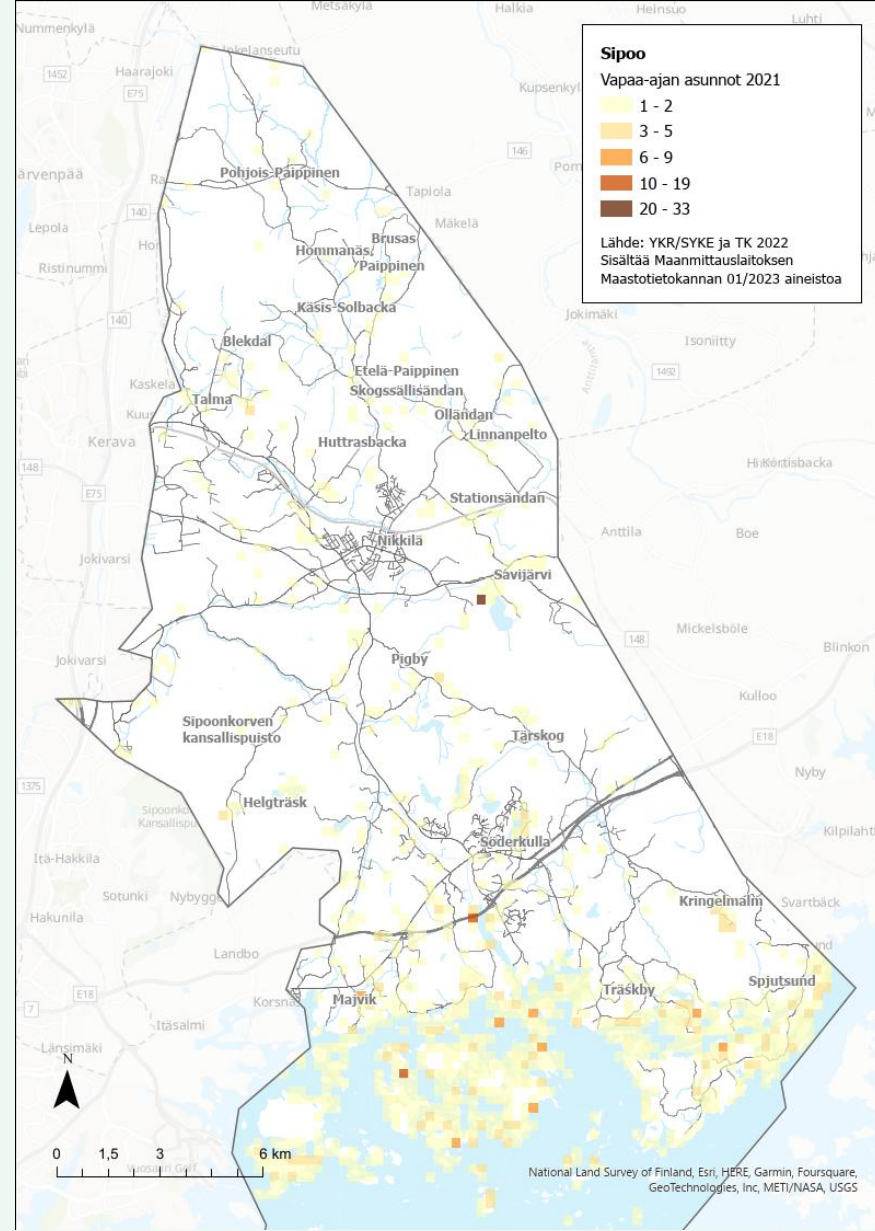
YKR- vyöhykkeet



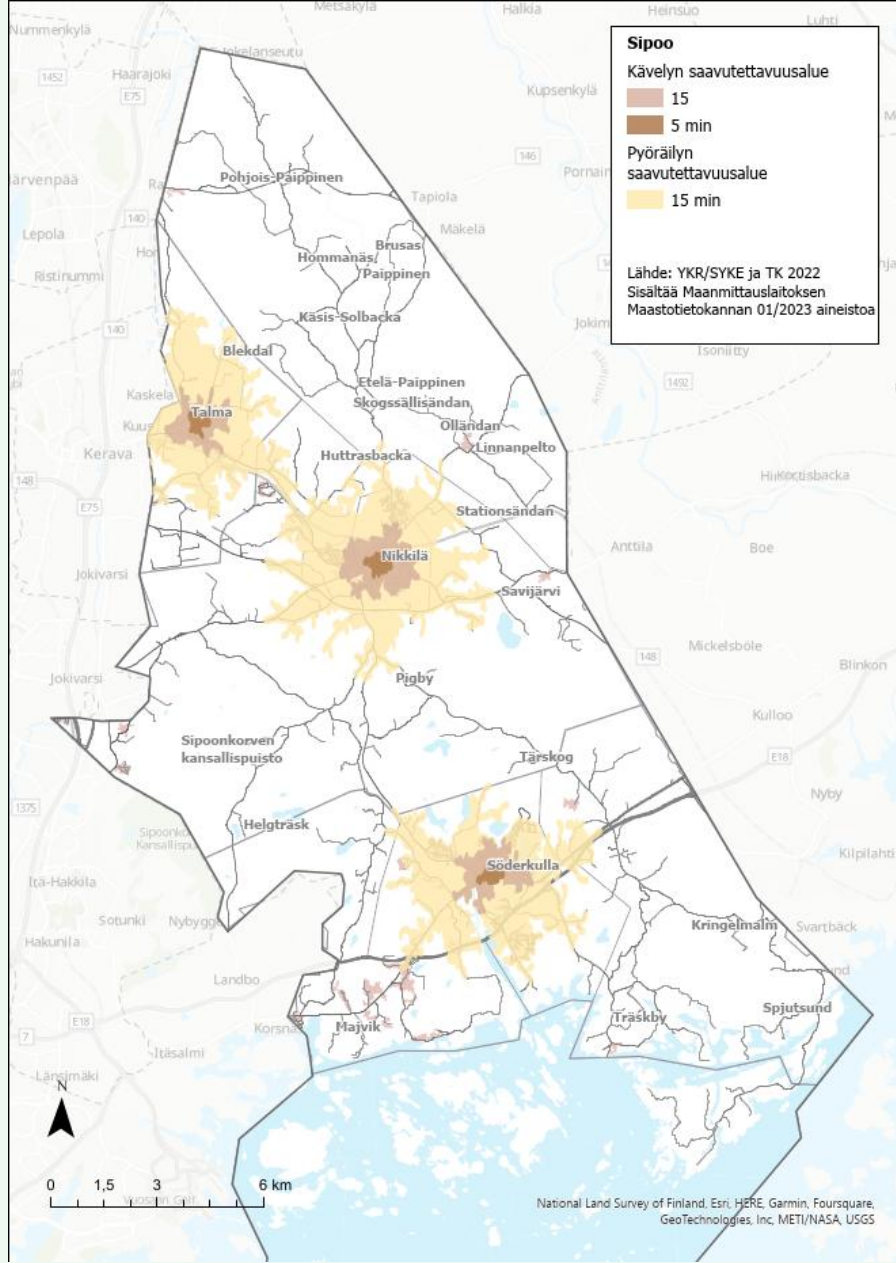
Kauppa



Mökkit



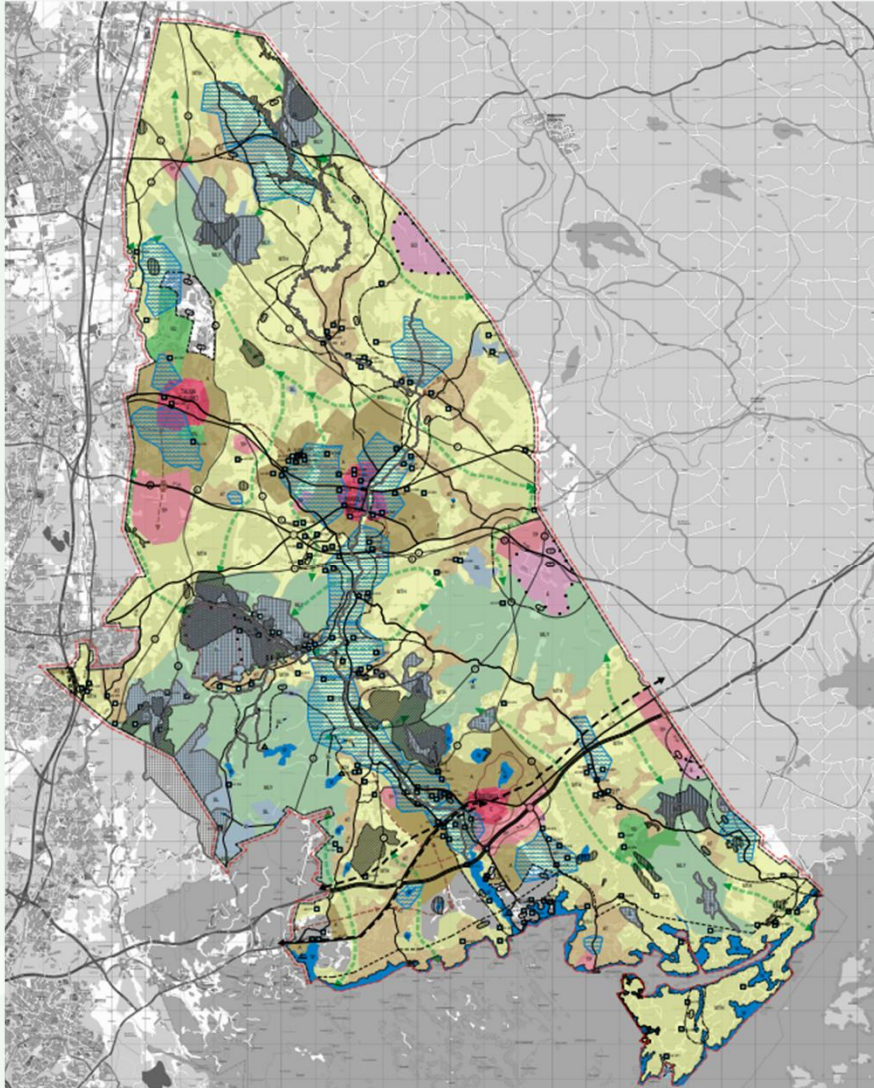
Saavutettavuus



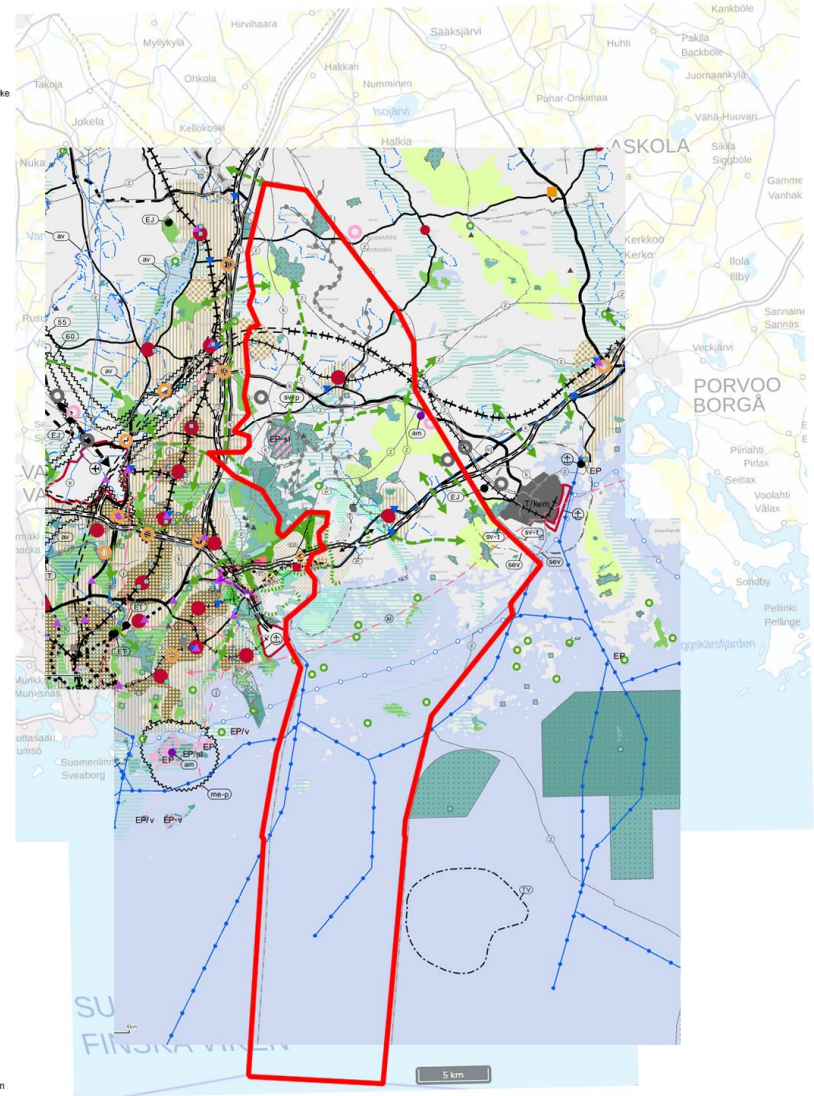
Saavutettavuusalue	Asukkaat	Osuus Sipoon väestöstä (22 190 as. vuonna 2021)
Nikkilä:		
Kävellen 5 min	1 919 as.	9 %
Kävellen 15 min	4 696 as.	21 %
Pyörällä 15 min	6 712 as.	30 %
Söderkulla:		
Kävellen 5 min	777 as.	4 %
Kävellen 15 min	3 038 as.	14 %
Pyörällä 15 min	6 190 as.	28 %
Talma:	*	
Kävellen 5 min	139 as.	0,6 %
Kävellen 15 min	324 as.	1,5 %
Pyörällä 15 min	1 192 as.	5,4 %
Söderkulla ja Nikkilä yhteensä:		
Kävellen 5 min	2 696 as.	12 %
Kävellen 15 min	7 734 as.	35 %
Pyörällä 15 min	12 902 as.	58 %

*Asukasluvu Sipoon osalta

Voimassa oleva yleiskaava ja maakuntakaavayhdistelmä



- Keskuksitoimintojen alue, keskus
Område för centrumfunktioner, centrum
- Taajamatoimintojen kehittämisyöhyke
Utvecklingszon för tätortsfunktioner
- Uusi raideilkeeseen tukeutuva taajamatoimintojen kehittämisyöhyke
Ny utvecklingszon för tätortsfunktioner som stöder sig på spårtrafik
- Valtakunnallisesti merkittävä kaksiajoratainen tie
Väg med två körtanor av betydelse på riks nivå
- Maakunnallisesti merkittävä tie
Väg av betydelse på landskapsnivå
- Maakunnallisesti merkittävä tien ohjeellinen linjaus
Riktgivande sträckning för en väg av betydelse på landskapsnivå
- Seudullisesti merkittävä tie
Väg av betydelse på regional nivå
- Seudullisesti merkittävä tien ohjeellinen linjaus
Riktgivande sträckning för en väg av betydelse på regional nivå
- Päärauta
Huvudbana
- Pääradan ohjeellinen linjaus
Riktgivande sträckning för huvudbana
- Yhdysrata
Förbindelsebana
- Yhdysradan ohjeellinen linjaus
Riktgivande sträckning för förbindelsebana
- Laivaväylä
Farled
- Venäjän runkoväylä
Basistrafik för länder
- Liikennetunnelin ohjeellinen linjaus
Riktgivande sträckning för trafikunnel
- Liikenteen yhteistarve
Behov av trafikförbindelse
- Vedenhankinnan kannalta arvokas pintavesialue
För vattenförsörjning viktigt ytvattenområde
- Pohjaviesialue
Grundvattenområde
- Yhdyskuntatieteiden huollon alue
Område för samhällsteknisk försörjning
- Kiertotalouden ja jätehuollon alue
Område för cirkulär ekonomi och avfallshantering
- Kiplahden suojavyöhyke
Skyddszon i Sköldvik
- Kiplahden konsultointivyöhyke
Konsulteringsson i Sköldvik
- Liikennealue, satama
Trafikområde, hamn
- Liityntäysaika-alue
Område för anslutningsparkering
- Kaupan alue
Område för handel
- Tuotannon ja logistiikkatoimintojen kehittämisaue
Utvecklingsområde för produktion och logistikverksamhet
- Teollisuus- ja varastoalue, jolla on/olle saa sijoittaa merkittävän, vaarallisia kemikaaleja valmistavan tai varastovan laitoksen
Industi- och lagerområde, på vilket färdigfärdiga placeras en betydande anläggning som tillverkar eller lagrar farliga kemikalier
- Maa-ainestuon kehittämisaue
Utvecklingsområde för marksubstanshantering
- Virkistysalue
Rekreationsområde
- Virkistyskäytön kehitysalue
Målområde för rekreationsbruk
- Viheryhteistarve
Behov av grönförbindelse
- Suojelualue
Skyddsområde
- Natura 2000 alue
Natura 2000-område
- Metsäntaloustuettujen alue, joka on laaja, yhtenäinen ja ekologisen verkoston kannalta merkittävä
Skogsbruksdominerat område, som är vidsträckt, sammanhängande och betydande för det ekologiska nätverket
- Kulttuuriperinnön tai maiseman vaalimisen kannalta tärkeä alue
Område som är viktigt med tanke på kulturmiljön eller landskapsvärdet
- Voimajohto
Kraftledning
- Maakaasun nunkoputki
Naturgas huvudledning
- Puolustusvoimien käytössä oleva luonnonsuojelullisesti arvokas alue
Ur naturskyddsobjekt värdefullt område i försvarsmaktens bruk
- Suojavyöhyke
Skyddszon
- Natura 2000 verkostoon kuuluva tai ehdotettu alue
Område som hör till eller föreslagits hör till nätverket Natura 2000



Sipoon kunta

Sipoon rakennemallit

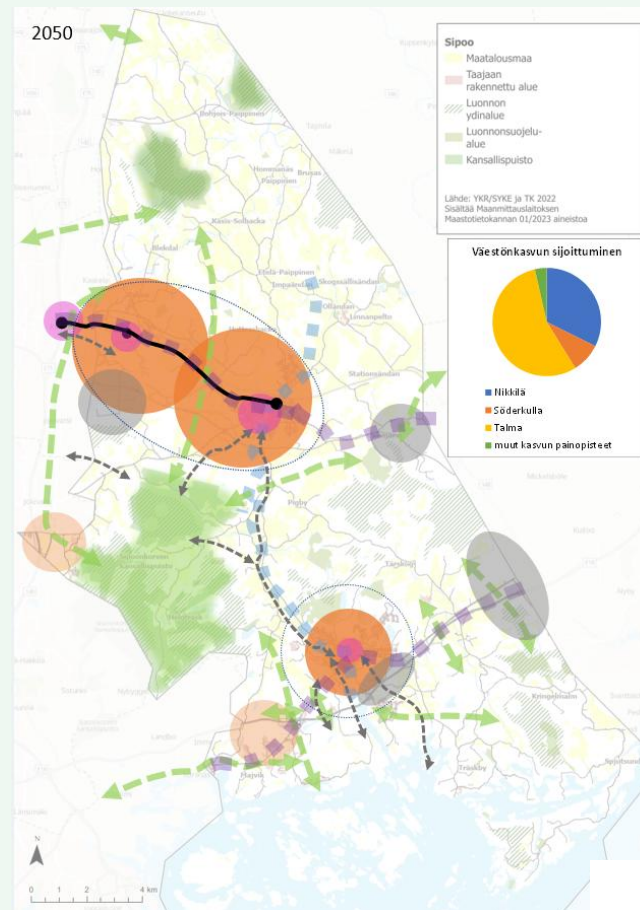
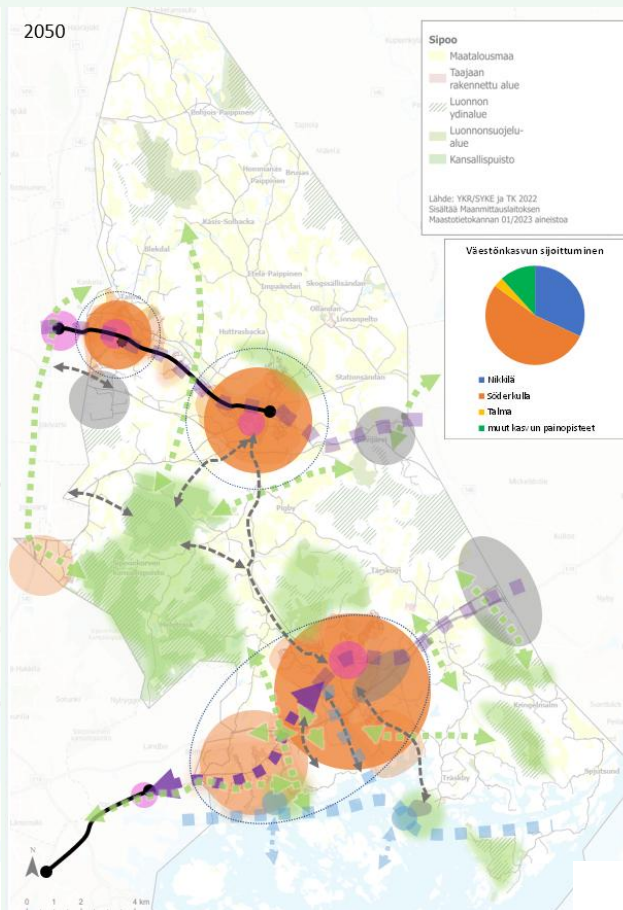
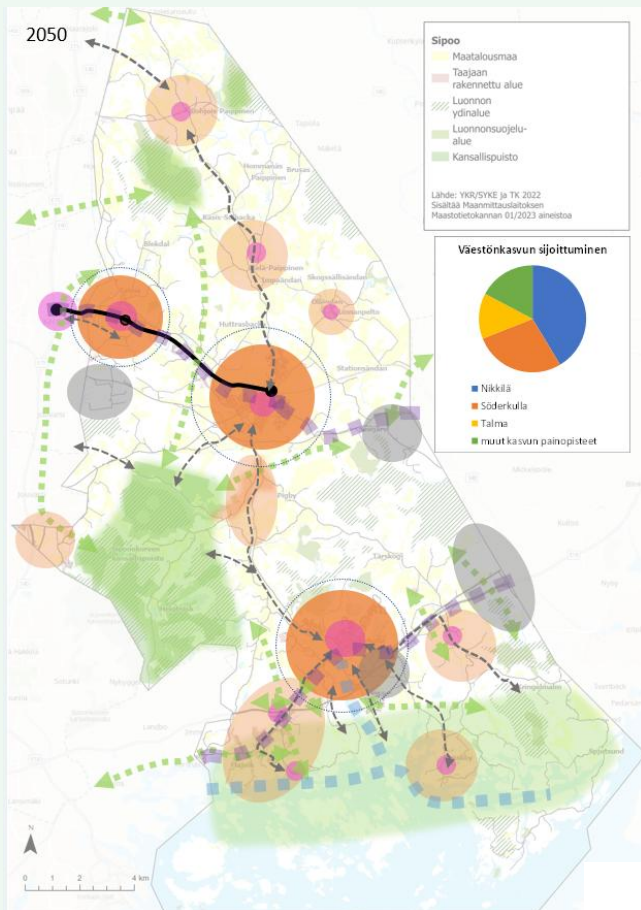


Rakennemallivaihtoehdot kartalla

Kyliä ja saariston Sipoo 2050
VE1

Eteläinen kehityskäytävä 2050
VE2

KENI-rata painotus 2050
VE3



Rakennemallivaihtoehdot

Kylien ja saariston Sipoo 2050 VE1



Asuminen: Kestävä rakentaminen, omavaraisia kyläasu-alueita, vahva luontoyhteys, kylämäiset taajamat. Nikkilä kehittyä (KeNi-rata), Söderkulla pienmittakaavaisena kasvava päätaajama. Talma kehittyä kylämäisenä taajamana. Kylät, joissa kyläkoulu myös muiden palveluiden sijaintipaikkoja.

§ Kylät ja saaristo, kokonaiskasvusta noin 20 %.

§ Söderkulla Village, kokonaiskasvusta noin 25 %.

§ Nikkilä, kokonaiskasvusta noin 40 %.

§ Talma, kokonaiskasvusta noin 15 %.



Palvelut ja elinkeinot: Pienimuotoiset monipuoliset palvelut, etätö, yrittäjyys, verkkokauppa, luontomatkailu, älykkäät kestävän kehityksen yritykset (mm. green ja blue tech).



Liikkuminen/tärkeimmät yhteysvälit ja kehitettävät yhteysvälit: Keni-rata, kestävä liikkuminen haastavampaa - julkinen liikenne pienellä kalustolla. Liityntäliikenne KeNi-rataan ja Östersundomin ratikkaan. Kehittyvät kylät julkisen liikenteen väylien varrella ja päätaajamien vieressä. Painotus liikkumisen kestävien energiamuotojen tukemiseen. Ykkösyhteystarve = Nikkilä-Söderkulla, kävelyn ja pyöräilyn yhteys Nikkilän ja Söderkullan välille.



Matkailu ja virkistys: Vesistömatkailu, asumisen läheinen virkistys molemmissa päätaajamissa. Matkailun painopiste saaristomatkoissa ja Sipoonkorvessa.

Eteläinen kehityskäytävä 2050 VE2

Asuminen: Kasvu painottuu vuoteen 2035 asti kaikkiin kolmeen taajamaan (KeNi-rata), jonka jälkeen painotus erityisesti Söderkullaan ja sen laajenemiseen Gumbostrandin, Majvikin suuntaan.

§ Söderkulla City, kokonaiskasvusta noin 60 %.

§ Nikkilä, kokonaiskasvusta noin 35 %.

§ Talma, kokonaiskasvusta noin 5 %.

Palvelut ja elinkeinot: Tilaa vievien elinkeinojen painottuminen Keski-Sipooseen, Söderkullan keskustan vahvistuminen ja Söderkullan yritysalueen vahvistuminen tilaa vaativan kaupan alueena, Majvikiin lähipalveluita (paikalliskeskus Helsingin puolella raitiotiekäytävässä), älykkäät kestävän kehityksen yritykset (mm. green ja blue tech).

Liikkuminen: Julkisen liikenteen painotus Keni-radassa ja Östersundomin ratikassa (liityntäliikenne) ja bussiliikenteessä. Liityntäliikenne Östersundom-ratikka ja KeNi-rata. Kävelyn ja pyöräilyn yhteys Nikkilän ja Söderkullan välille.

Matkailu ja virkistys: Rannikkomatkailu painotus, erityiskohteita muualla (esim. Sipoonkorpi), painotetut kohteet merkitty vihreällä. Saaristoliikenteen kehittäminen, satama-alueiden painopisteet Gumbostrandissa ja Kalkkirannassa (matkailulliset ja liikenteelliset painopisteet)

KENI-rata painotus 2050 VE3

Asuminen: Kasvun painotus voimakkaimmin Nikkilässä ja Talmassa, joissa tiiviimpää rakentamista, Söderkulla kasvaa ja kehittyä pientalopainotteisesti.

§ Söderkulla Village, kokonaiskasvusta noin 10 %.

§ Nikkilä, kokonaiskasvusta noin 35 %.

§ Talma kokonaiskasvusta noin 55 %.

Palvelut ja elinkeinot: Radan varren palvelut, Nikkilän itäpuolen työpaikka-alueen kehittäminen, Nikkilän keskustan vahvistuminen, Nikkilän kartanon alueelle lähipalveluita, tilaa vaativan kaupan vyöhyke Nikkiläntien ja Öljytien risteysalueen työpaikka-alueelle, älykkäät kestävän kehityksen yritykset (mm. green ja blue tech).

Liikkuminen: Julkisen liikenteen painotus Keni-radassa, Kävelyn ja pyöräilyn yhteys Nikkilän ja Söderkullan välille.

Matkailu ja virkistys: Luontomatkailu painotus + kulttuuri-miljööt/kaupunkimatkailu, Sipoonkorpi, radan varren kohteet, Sipoonjoki, painotetut kohteet merkitty vihreällä. Jokimatkailu (melontareitit ym.).

VE1: KYLIEN JA SAARISTON SIPOO

- Kasvun painopistealue
- Muu kasvun painopistealue

Asuminen: Kestävä rakentaminen, omavaraisia kyläasuin-alueita, vahva luontoyhteys, kylämäiset taajamat. Nikkilä kehittyvä (KeNi-rata), Söderkulla pienmittakaavaisena kasvava päätaajama. Talma kehittyvä kylämäisenä taajamana. Kylät, joissa kyläkoulu myös muiden palveluiden sijaintipaikkoja.

- Palvelu- ja elinkeino-alueiden kehittämisen painopistealueet
- Teollisten elinkeinoiden kehittämisen painopistealueet

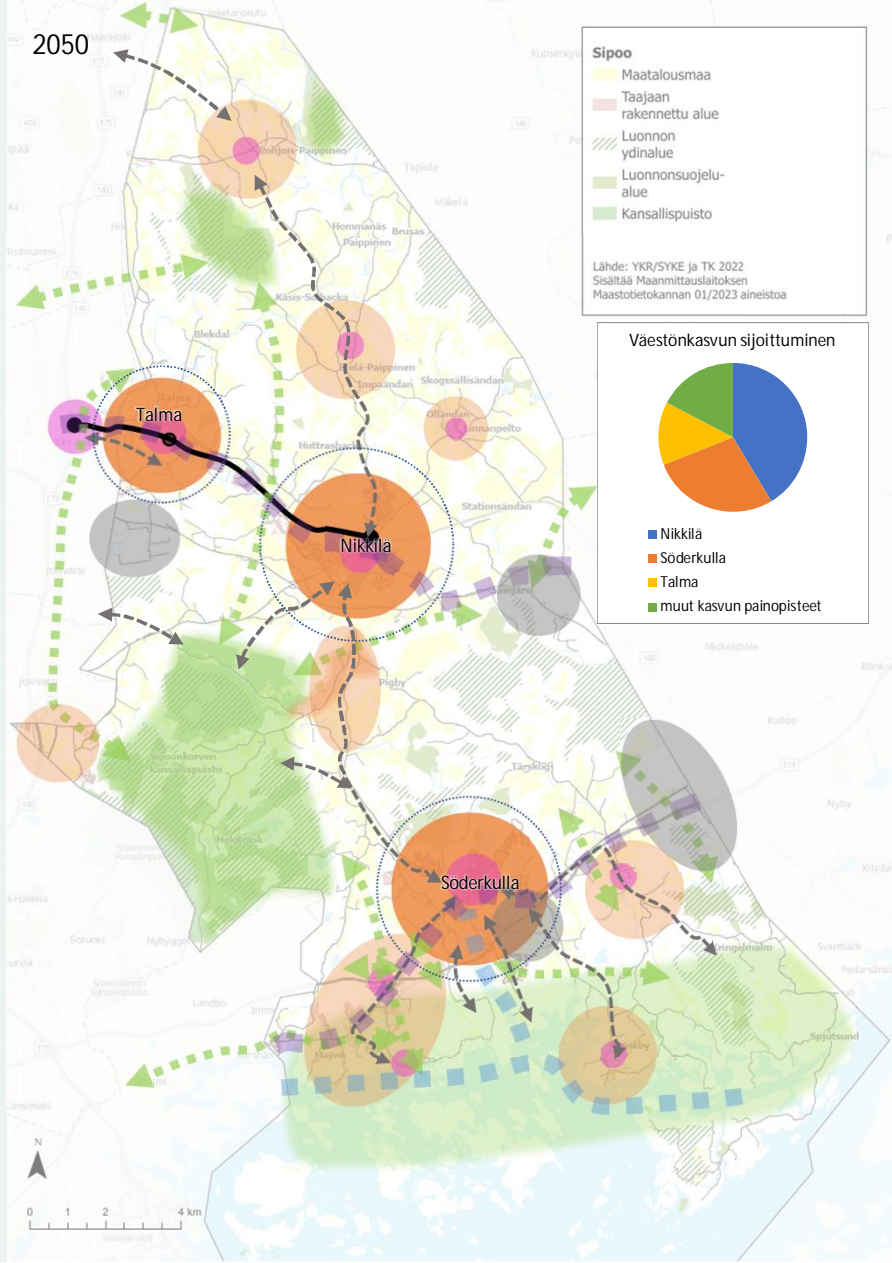
Palvelut ja elinkeinot: Pienimuotoiset monipuoliset palvelut, etätyö, yrityttöisyys, verkkokauppa, luontomatkat, älykkäät kestävän kehityksen yritykset (mm. green ja blue tech)

- Kehitettävä joukko-liikenneyhteys
- KeNi-rata n. 2035
- Kehitettävä kävelyn ja pyöräilyn yhteys
- Kävelyn ja pyöräilyn lähiväyhykkeet (15 min keskusta)

Liikuminen/tärkeimmät yhteysvälit ja kehitettävät yhteysvälit: KeNi-rata, kestävä liikuminen haastavampaa-julkinen liikenne pienellä kalustolla. Liityntäliikenne KeNi-rataan ja Östersundomin ratikkaan. Kehittyvät kylät julkisen liikenteen väylien varrella ja päätaajamien vieressä. Painotus liikemisen kestävien energiamuotojen tukemiseen. Ykkös-yhteystarve = Nikkilä-Söderkulla, kävelyn ja pyöräilyn yhteys Nikkilän ja Söderkullan välillä.

- Matkailun ja virkistysalueiden painopistealueet
- Viheryhteystarve
- Kehitettävät vesistöyhteydet

Matkailu ja virkistys: Vesistömatkailu, asumisen läheinen virkistys molemmissa päätaajamissa. Matkailun painopiste saaristomatkaillussa ja Sipoonkorvessa.



Kylät ja saaristo kasvavat tasaisesti noin 100 asukkaalla vuodessa eli kokonaiskasvusta noin 20 % kohdistuu kyliin ja saaristoon

2050

Söderkulla Village, saaristo ja kylät tukeutuvat Söderkullan palveluihin, suurempi kasvu painottuu vuosille 2035-2050, kokonaiskasvusta noin 25 %

Noin 2035: KeNi-rata Nikkilä kasvaa kaupunkimaisena keskuksena, suurempi kasvu painottuu noin vuoteen 2035 asti, kokonaiskasvusta noin 40 % 2050 mennessä

Talma kasvaa pienimittakaavaisemmin, noin 15 % kokonaiskasvusta vuoteen 2050 mennessä

2023

VE2: ETELÄINEN KEHITYSKÄYTTÄVÄ

2050

- Kasvun painopistealue
- Muu kasvun painopistealue

Asuminen: Kasvu painottuu vuoteen 2035 asti kaikkiin kolmeen taajamaan (KeNi-rata), jonka jälkeen painotus erityisesti Söderkullaan ja sen laajenemiseen Gumbostrandin, Majvikin suuntaan.

- Palvelu- ja elinkeino-alueiden kehittämisen painopistealueet
- Teollisten elinkeinojen kehittämisen painopistealueet

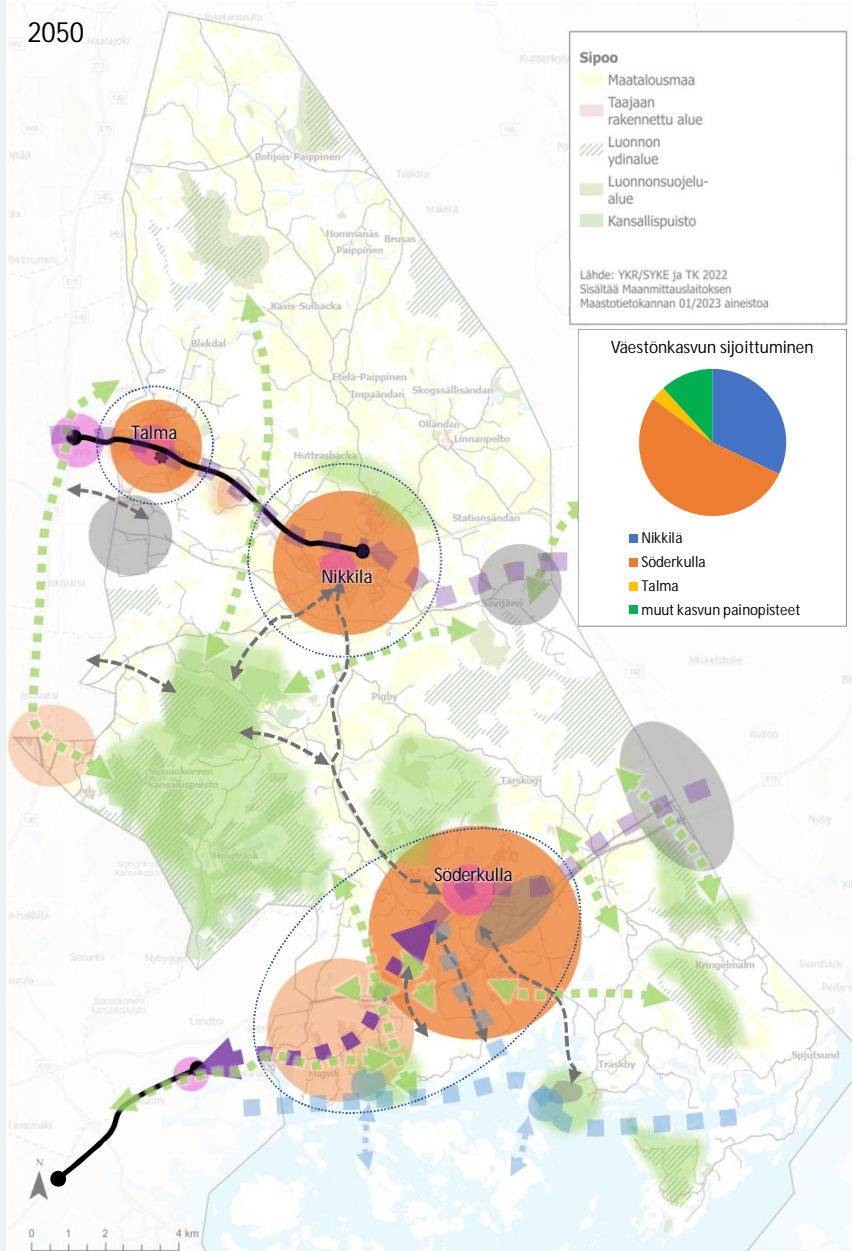
Palvelut ja elinkeinot: tilaa vievien elinkeinojen painottuminen Keski-Sipooseen
Söderkullan keskustan vahvistuminen ja Söderkullan yritysalueen vahvistuminen tiva-kaupan alueena, Majvikin lähi-palveluita (paikalliskeskus Helsingin puolella raitiotie-käytävässä), älykkäät kestävä kehityksen yritykset (mm. green ja blue tech)

- Kehitettävä joukko-liikenneyhteys
- Kehitettävä kävelyn ja pyöräilyn yhteys
- KeNi-rata n. 2035
- Östersundomin raitiotie 2040 ä
- Kävelyn ja pyöräilyn lähiviyöhykkeet (15 min keskusta)

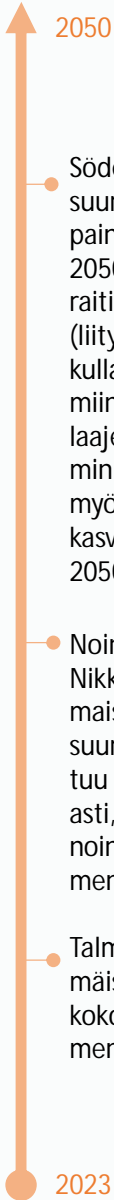
Liikkuminen: Julkisen liikenteen painotus Keni-radassa ja Östersundomin ratikassa (liityntäliikenne) ja bussiliikenteessä. Liityntäliikenne Östersundom-ratikka ja KeNi-rata. Kävelyn ja pyöräilyn yhteys Nikkilän ja Söderkullan välillä.

- Matkailun ja virkistysalueiden painopistealueet
- Viheryhteystarve
- Kehitettävät vesistöyhteydet
- Satama-alue-painopisteet

Matkailu ja virkistys: Rannikkomatkailu painotus, erityiskohteita muualla (esim. Sipoonkorpi), painotetut kohteet merkitty vihreällä. Saaristoliikenteen kehittäminen, satama-alueiden painopisteet Gumbostrandissa ja Kalkkirannassa (matkailulliset ja liikenteelliset painopisteet)



Lähde: YKR/SYKE ja TK 2022
Sisältää Maanmittauslaitoksen Maastietotokannan 01/2023 aineistoa



2050

Söderkulla City, suurempi kasvu painottuu vuosille 2035-2050, Östersundomin raitiotie 2040 jälkeen (liityntäyhteys Söderkullasta Östersundomiin), taajama-alue laajenee Östersundomin suuntaan raitiotien myötä, kokonaiskasvusta noin 60 % 2050 mennessä

Noin 2035: KeNi-rata Nikkilä kasvaa kaupunkimaisena keskuksena, suurempi kasvu painottuu noin vuoteen 2035 asti, kokonaiskasvusta noin 35 % 2050 mennessä

Talma kasvaa kylämäisesti, noin 5 % kokonaiskasvusta 2050 mennessä

2023

VE3: KENI-RATA PAINOTUS

(Nikkilä, Talma, linkitys Keravan kautta vahva)

- Kasvun painopistealue
- Muu kasvun painopistealue

Asuminen: Kasvun painotus voimakkaimmin Nikkilässä ja Talmassa, joissa tiiviimpää rakentamista, Söderkulla kasvaa ja kehittyy pientalopainotteisesti.

- Palvelu- ja elinkeino-alueiden kehittämisen painopistealueet
- Teollisten elinkeinoiden kehittämisen painopistealueet

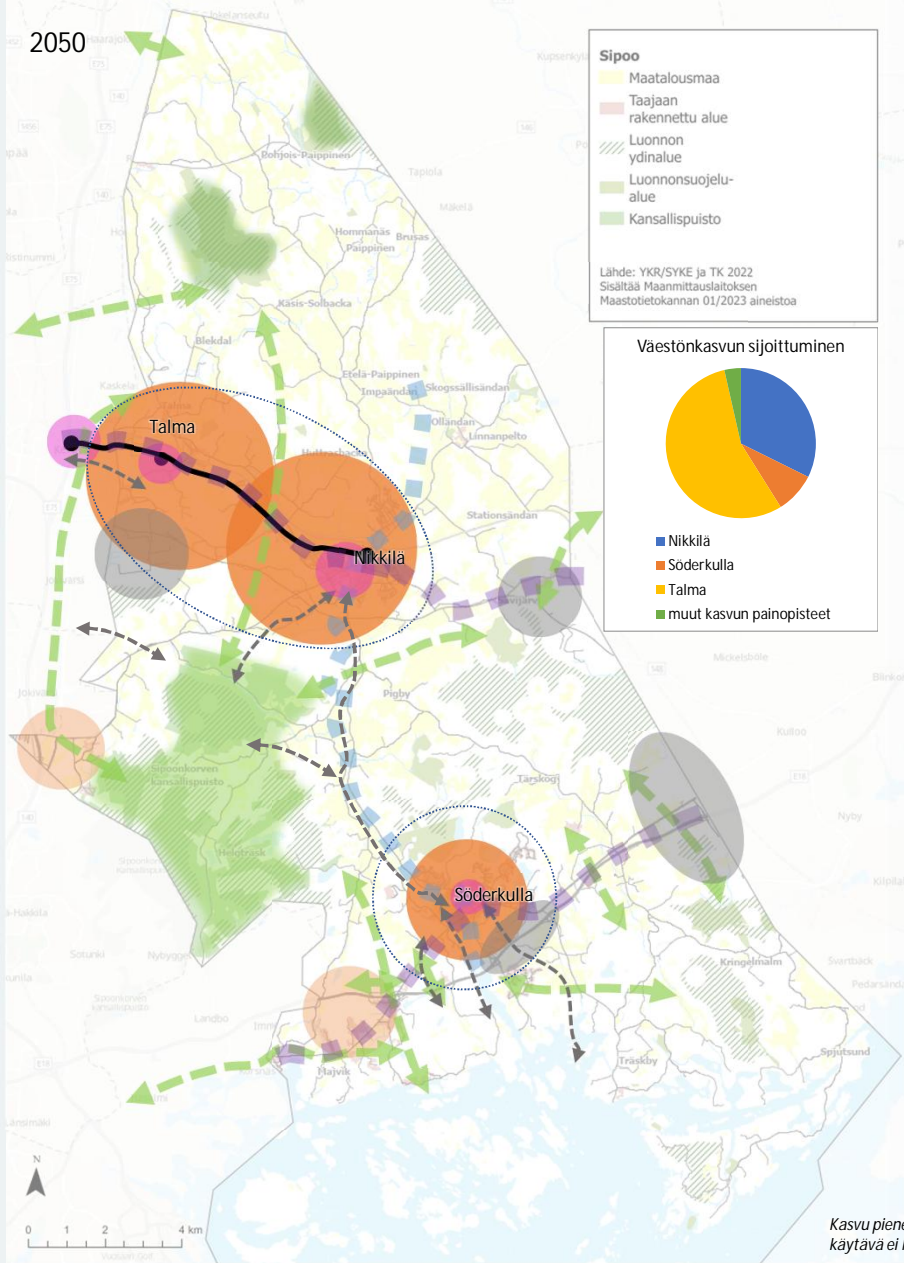
Palvelut ja elinkeinot: radan varren palvelut, Nikkilän itäpuolen työpaikka-alueen kehittäminen. Nikkilän keskustan vahvistuminen, Nikkilän kartanon alueelle lähipalveluita, tiva-kaupan vyöhyke Nikkiläntien ja Öljytien risteysalueen työpaikka-alueelle. älykkäät kestävä kehityksen yritykset (mm. green ja blue tech)

- Kehitettävä joukko-liikennenyhteys
- KeNi-rata n. 2035
- Kehitettävä kävelyn ja pyöräilyn yhteys
- Kävelyn ja pyöräilyn lähivyöhykkeet (15 min keskusta)

Liikuminen: Julkisen liikenteen painotus KENI-radassa, Kävelyn ja pyöräilyn yhteys Nikkilän ja Söderkullan välillä.

- Matkailun ja virkistysalueiden painopistealueet
- viheryhteystarve
- Kehitettävät vesistöyhteydet

Matkailu ja virkistys: Luontomatkailu painotus + kulttuurimiljööt/kaupunkimatkailu, Sipoonkorpi, radan varren kohteet, Sipoonjoki, painotetut kohteet merkitty vihreällä. Jokimatkailu (melontareitit ym.).



2050

Söderkulla Village, kokonaiskasvusta noin 10 %

Noin 2035: KeNi-rata Nikkilä kasvaa kaupunkimaisena keskuksena, tasainen kasvu vuoteen 2050 asti, kokonaiskasvusta noin 35 % 2050 mennessä

Talma kasvaa osayleiskaavan mukaisesti taajamakeskukseksi, noin 55 % kokonaiskasvusta 2050 mennessä

2023

Kasvu pienempää kuin VE2:ssa, kun eteläinen käytävä ei kasva niin paljon

VÄESTÖNKASVUN KEHITYS RAKENNEMALLEISSA

Vuoteen 2035 asti merkittävä osa Sipoon väestönkasvusta suuntautuu kaikissa rakennemallivaihtoehdoissa Nikkilään, jotta sinne saadaan riittävä väestöpohja KeNirataa varten. Vuoden 2035 jälkeen väestönkasvu eriytyy selkeämmin rakennemallien painotuksien mukaisesti.

Rakennemallissa 1 kasvun painopiste on kylissä, rannikolla ja saaristossa sekä Söderkullassa, jonka palveluihin em. alueet tukeutuvat. Kasvu on myös Talmassa. Väestönkasvu on 500 asukasta/vuosi aina vuoteen 2050 asti.

Rakennemallissa 2 kasvu suuntautuu suurelta osin Söderkullaan, kun taas Nikkilä kasvaa vuoden 2035 jälkeen vain vähän. Talman kasvu on hyvin vähäistä. Rakenne-

mallivaihtoehdosta 1 poiketen tässä mallissa väestönkasvu on vuoteen 2035 asti 500 asukasta/vuosi, vv. 2030-2035 kasvu on 750 asukasta/vuosi ja sen jälkeen +2 %/vuosi. Väestönkasvu on siksi vuoteen 2050 mennessä 3 300 asukasta suurempi kuin rakennemallissa 1.

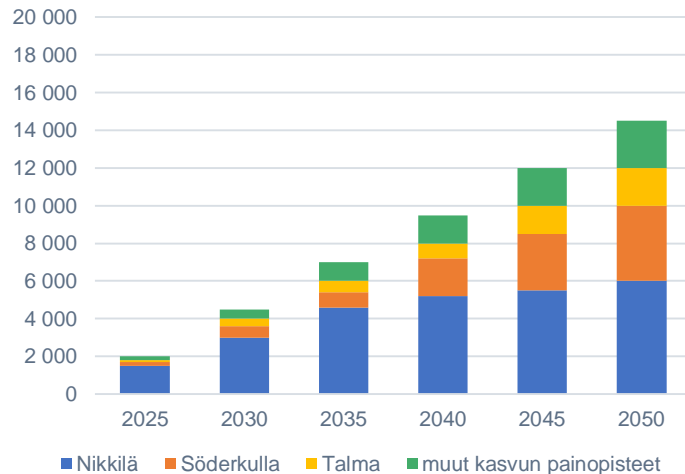
Rakennemallissa 3 Nikkilä ja erityisesti Talma kasvavat voimakkaasti, kun taas Söderkulla kasvaa vain vähän. Muissa painopistealueilla ei kasvua ole juuri lainkaan. Väestönkasvu on 500 asukasta/vuosi vuoteen 2035 asti, mutta sen jälkeen +2 %/vuosi. Väestönkasvu vuoteen 2050 mennessä on 2500 asukasta suurempi kuin rakennemallissa 1.

+14 500 asukasta vuoteen 2050 mennessä
+500 as./v.
kasvu alussa 2,3 %/vuosi, lopussa 1,4 %/vuosi

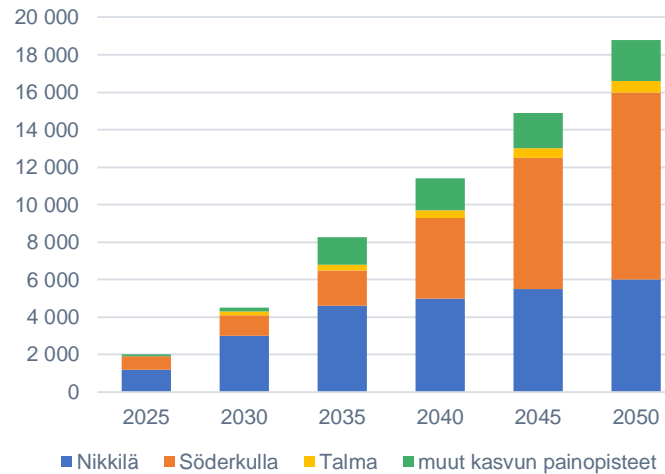
+18 800 asukasta vuoteen 2050 mennessä
+500 as./v. -2030, +750 as./v 2030-2035, +2,0 %/v. 2035-
kasvu alussa 2,3 %/vuosi, lopussa 2,0 %/vuosi

+17 000 asukasta vuoteen 2050 mennessä
+500 as./v. 2035 asti, sen jälkeen +2,0 %/v.
kasvu alussa 2,3 %/vuosi, lopussa 2,0 %/vuosi

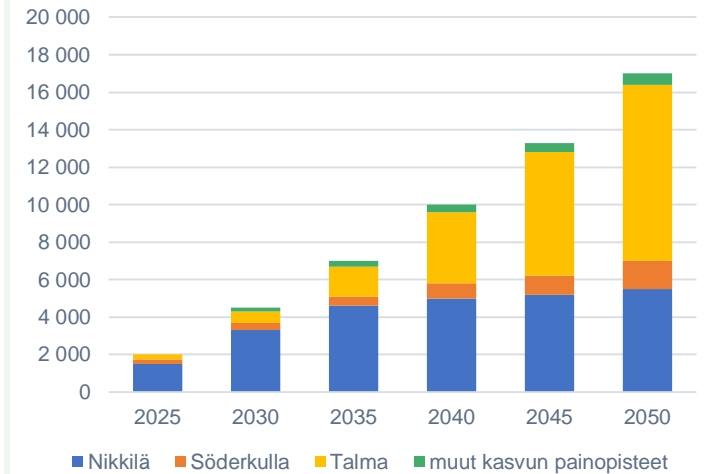
Väestönkasvun sijoittuminen, rakennemalli 1



Väestönkasvun sijoittuminen, rakennemalli 2

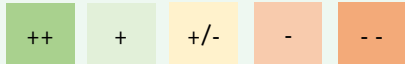


Väestönkasvun sijoittuminen, rakennemalli 3



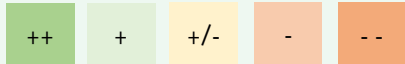
RAKENNEMALLIN 1 VAIKUTUSTEN ARVIOINTI

Kehityskuvan tavoitteiden toteutumisen ja toimenpiteiden kokonaisvaikutusta on arvioitu eri osatekijöiden osalta strategisella tasolla.



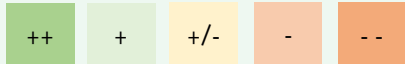
RAKENNEMALLIN 2 VAIKUTUSTEN ARVIOINTI

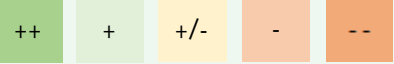
Kehityskuvan tavoitteiden toteutumisen ja toimenpiteiden kokonaisvaikutusta on arvioitu eri osatekijöiden osalta strategisella tasolla.



RAKENNEMALLIN 3 VAIKUTUSTEN ARVIOINTI

Kehityskuvan tavoitteiden toteutumisen ja toimenpiteiden kokonaisvaikutusta on arvioitu eri osatekijöiden osalta strategisella tasolla.





VE 1 Kylien ja saariston Sipoo

VE 2 Eteläinen kehityskäytävä

VE 3 KeNi-rata painotus

Alue- ja yhdyskuntarakenne

Vahvistaa kunnan taajamia sekä kylä-alueita. Hajauttaa yhdyskuntarakennetta tiiviiden taajamien ulkopuolelle.

Vahvistaa kunnan taajamia ja eheyttää yhdyskuntarakennetta, kehitys on tasaista päätaajamien ympäristöissä painottuen lievästi eteläiseen Sipooseen.

Vahvistaa kunnan taajamia ja eheyttää kunnan yhdyskuntarakennetta. Kehitys painottuu erityisen vahvana KeNi-radan ympäristöön.

Taajamakuva ja -imago

Nikkilä kehittyy city-taajamana KeNi-radan myötä, Söderkulla pienimittakaavaisena village-taajamana ja Talma kylämäisenä alueena. Sipoon imagossa korostuvat kylät ja saaristo.

Söderkulla kehittyy tiiviinä kaupunkimaisena keskustana, Nikkilä city-taajamana KeNi-radan myötä, Talma kylämäisenä taajamana. Sipoon kehittyvässä imagossa korostuvat tiiviit ja vetovoimaiset taajamat Söderkulla ja Nikkilä.

Nikkilä kehittyy tiivinä city-taajamana ja Talma taajamana KeNi-radan myötä, Söderkulla village-keskustana. Sipoon imagossa korostuu pohjoinen KeNi-yhteyteen nojautuva taajamavyöhyke.

Luonnonympäristöt ja ilmasto

Edistää luonnonympäristön kytkeytymistä rakennettuun ympäristöön reitein. Saaristo korostuu yhteyksissä. Matkailua ja virkistystä kehitetään kestävästi luonnonympäristöä kunnioittaen. Yhdyskuntarakenteen hajautuminen lisää ilmastovaikutuksia kasvattaen välimatkoja ja lisäten henkilöautoliikennettä.

Edistää luonnonympäristön kytkeytymistä rakennettuun ympäristöön reitein. Matkailua ja virkistystä kehitetään kestävästi luonnonympäristöä kunnioittaen. Vähentää negatiivisia ilmastovaikutuksia.

Edistää luonnonympäristön kytkeytymistä rakennettuun ympäristöön reitein. Matkailua ja virkistystä kehitetään kestävästi luonnonympäristöä kunnioittaen. Vähentää negatiivisia ilmastovaikutuksia.

Palvelut ja matkailu

Palvelut keskittyvät kahteen päätaajamaan Nikkilään ja Söderkullaan. Söderkullan palvelutarjonta vahvistuu eteläisen saariston kasvun myötä. Palvelukyissä kehittyvät palvelut pienimittakaavaisesti. Saaristomatkailu ja Sipoonkorpi kehittyvät.

Palvelut keskittyvät kahteen päätaajamaan. Söderkullan palvelut vahvistuvat voimakkaan kasvun myötä. Talmassa kehittyä lähipalvelut. Rannikkomatkailu kehittyä saaristoliikenteen myötä.

Palvelut keskittyvät kolmeen päätaajamaan. Talma kehittyä paikallispalveluiden keskuksena Nikkilän ja Söderkullan palveluiden rinnalla. Kaupunkimatkailupainotus Sipoonkorven rinnalla.

Liikkuminen

KeNi-rata parantaa kestäväää liikkumista Nikkilän ja Talman seudulla. Nikkilän - Söderkullan pyöräily-yhteys paranee, samoin yhteydet saaristoon. Hajaantunut yhdyskuntarakenne heikentää kestäväää liikkumisen edellytyksiä. Painotus liikkumisen kestävien energiamuotojen tukemiseen.

KeNi-rata parantaa kestäväää liikkumista Nikkilän ja Talman seudulla, samoin Östersundomin raitiotie eteläisessä Sipoossa. Nikkilän - Söderkullan pyöräily-yhteys paranee, samoin yhteydet Sipoon eteläisissä osissa.

KeNi rata parantaa kestäväää liikkumista Nikkilän ja Talman seudulla. Eteläisessä Sipoossa turvaututaan nykyisenkaltaiseen joukkoliikenteeseen. Nikkilän - Söderkullan pyöräily-yhteys paranee.

Aluetalous

Nykyisen yhdyskuntarakenteen hajautuminen on taloudellisesti epätehokasta lisäten mm. liikkumisen, hajautuvan palvelurakenteen ja teknisten verkkojen ylläpidon kustannuksia.

Nykyisen yhdyskuntarakenteen eheytyminen on taloudellisesti tehokasta. Rakentaminen perustuu olemassa olevaan infraan. Uudet asukkaat voivat hyödyntää nykyisiä palveluita, ja keskitetyt palvelut ovat kustannustehokkaita.

Nykyisen yhdyskuntarakenteen eheytyminen on taloudellisesti tehokasta. Rakentaminen perustuu olemassa olevaan infraan. Uudet asukkaat voivat hyödyntää nykyisiä palveluita, ja keskitetyt palvelut ovat kustannustehokkaita.

Elinkeinot

Vahvistaa kunnan kilpailukykyä tarjoten tilaa erilaiselle yritystoiminnalle sekä tilaa ja toiminta-mahdollisuuksia pienille ja suurille yrityksille. Mallissa on useita teollisille elinkeinoille osoitettuja alueita. Moninaisten elinkeinojen kehittämisen painopistealueita ovat myös taajamat ja kylät.

Vahvistaa kunnan kilpailukykyä tarjoten tilaa erilaiselle yritystoiminnalle sekä tilaa ja toiminta-mahdollisuuksia pienille ja suurille yrityksille. Mallissa on useita teollisille elinkeinoille osoitettuja alueita. Moninaisten elinkeinojen kehittämisen painopistealueita ovat myös kehittyvät taajamat.

Vahvistaa kunnan kilpailukykyä tarjoten tilaa erilaiselle yritystoiminnalle sekä tilaa ja toiminta-mahdollisuuksia pienille ja suurille yrityksille. Mallissa on useita teollisille elinkeinoille osoitettuja alueita. Moninaisten elinkeinojen kehittämisen painopistealueita ovat myös kehittyvät taajamat.

Asuminen ja asuin ympäristöt

Vahvistaa monipuolisten asumisen mahdollisuuksia kunnassa: keskustamaista asumista, pienimittakaavaista taajama-asumista että erityisesti kylä- ja saaristoasumista.

Vahvistaa monipuolisten asumisen mahdollisuuksia kunnassa: tiivistä keskustamaista asumista ja pienimittakaavaista taajama-asumista kylätyyppisesti.

Vahvistaa monipuolisten asumisen mahdollisuuksia alueella; keskustamaista asumista ja pienimittakaavaista taajama-asumista.